



**DE**

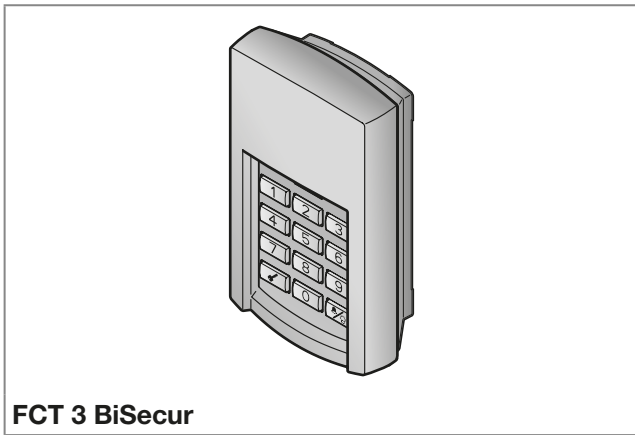
## Zugangscode und Position Teilöffnung einrichten

### Zugangscode einrichten

Funk-Codetaster	FCT 3 BiSecur	2
	FCT 10 BiSecur	3
	FCT 3-1 BiSecur	5
	FCT 10-1 BiSecur	6

### Position Teilöffnung einrichten

Garagentorantrieb	ProMatic 3	8
	ProMatic 4	9
	SupraMatic E/P 3	10
	SupraMatic E/P 4	11



FCT 3 BiSecur

## 1 Programmieren der Zugangscodes

### HINWEIS

Nach den einzelnen Schritten beim Programmieren der Zugangscodes leuchtet die LED blau oder rot. Diese Anzeigen sind je nach Funktion unterschiedlich. Bitte entnehmen Sie dem Kapitel 3 deren jeweilige Bedeutung.

### 1.1 Erster Zugangscod

#### HINWEISE

- Vergeht während der Eingabe der einzelnen Zahlen eine Zeit von länger als 5 Sekunden, wechselt der Funk-Codetaster in den Normalbetrieb.
- Ein Zahlencode, der ausschließlich aus der Ziffer 0 besteht, kann nicht programmiert werden.

1. Drücken Sie eine Taste, so dass die Tastatur leuchtet.
2. Drücken Sie die Schlüssel-Taste.
3. Drücken Sie die Zifferntaste 1 für den ersten Speicherplatz.
4. Drücken Sie die Schlüssel-Taste.
5. Geben Sie einen 4-stelligen Zahlencode ein.
6. Drücken Sie die Schlüssel-Taste.
7. Geben Sie den Zahlencode erneut ein.
8. Drücken Sie die Schlüssel-Taste.

Die Programmierung ist abgeschlossen und der Funk-Codetaster befindet sich im Normalbetrieb.

#### HINWEIS

Geben Sie im 7. Schritt einen anderen Zahlencode ein, führt dieses zum Abbruch der Programmierung und der Funk-Codetaster wechselt in den Normalbetrieb.

### 1.2 Zweiter und dritter Zugangscod

Die Programmierung von weiteren Zugangscodes erfolgt wie im Kapitel 1.1 beschrieben. Im 3. Schritt müssen Sie anstelle der Zifferntaste 1 eine Zifferntaste wählen, die dem gewünschten Speicherplatz zugeordnet ist.

Die Speicherplätze von 1 bis 3 sind den entsprechenden Zifferntasten zugeordnet.

#### HINWEISE

- Wird ein Speicherplatz gewählt, auf dem bereits ein Zahlencode gespeichert ist, führt dieses zum Abbruch der Programmierung.
- Wird ein Zahlencode eingegeben, der bereits auf einem Speicherplatz vorhanden ist, führt dieses zum Abbruch der Programmierung. Dieser Abbruch wird nach dem Drücken der Schlüssel-Taste angezeigt.

## 2 Ändern eines Zugangscodes

### HINWEISE

- Nach den einzelnen Schritten beim Ändern eines Zugangscodes leuchtet die LED blau oder rot. Diese Anzeigen sind je nach Funktion unterschiedlich. Bitte entnehmen Sie dem Kapitel 3 deren jeweilige Bedeutung.
- Vergeht während der Eingabe der einzelnen Zahlen eine Zeit von länger als 5 Sekunden, wechselt der Funk-Codetaster in den Normalbetrieb.
- Ein Zahlencode, der ausschließlich aus der Ziffer 0 besteht, kann nicht programmiert werden.

1. Drücken Sie eine Taste, so dass die Tastatur leuchtet.
2. Drücken Sie die Schlüssel-Taste.
3. Geben Sie den Zahlencode ein, den Sie ändern möchten.
4. Drücken Sie die Schlüssel-Taste.
5. Geben Sie einen neuen 4-stelligen Zahlencode ein.
6. Drücken Sie die Schlüssel-Taste.
7. Geben Sie den geänderten Zahlencode erneut ein.
8. Drücken Sie die Schlüssel-Taste.

Die Änderung ist abgeschlossen und der Funk-Codetaster befindet sich im Normalbetrieb.

### HINWEIS

Geben Sie im 7. Schritt einen anderen oder einen schon vorhandenen Zahlencode ein, führt dieses zum Abbruch der Änderung und der Funk-Codetaster wechselt in den Normalbetrieb.

## 3 LED-Anzeige

### Blau (BU)

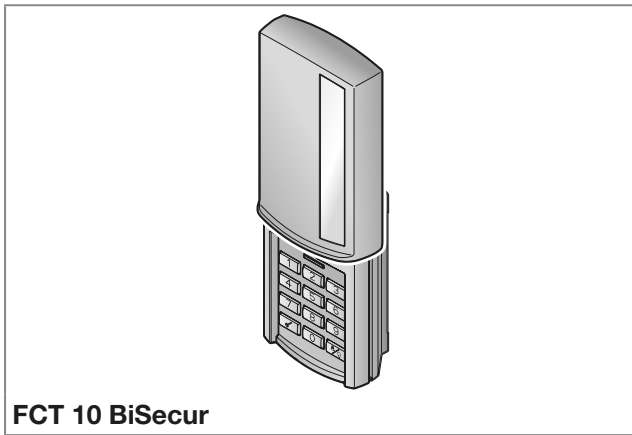
Zustand	Funktion
leuchtet kurz	Quittierung für einen Tastendruck
leuchtet lang	Quittierung für einen richtigen Zahlencode
	Speichern einer Eingabe
	Wechsel in den Normalbetrieb
	Ende der Sperrzeit nach mehrmaliger Falscheingabe eines Zahlencodes
blinkt 4 Sek. langsam, blinkt 2 Sek. schnell, leuchtet lang	beim Lernen wurde ein gültiger Funkcode erkannt
	Geräte-Reset wird durchgeführt bzw. abgeschlossen
blinkt schnell	ein Funkcode wird gesendet

### Rot (RD)

Zustand	Funktion
blinkt 2x	die Batterien sind fast leer
blinkt 3x	falsche Eingabe eines Zahlencodes
	bei der Programmierung eines Zugangscodes: <ul style="list-style-type: none"> <li>• Speicherplatz ist belegt</li> <li>• Zahlencode ist bereits vorhanden</li> </ul>

### Blau (BU) und Rot (RD)

Zustand	Funktion
abwechselndes Blinken	Funk-Codetaster befindet sich im Modus Vererben/Senden



## 1 Programmieren der Zugangscodes

### HINWEIS

Nach den einzelnen Schritten beim Programmieren der Zugangscodes leuchtet die LED blau oder rot und es ertönen Signaltöne. Diese Anzeigen und Töne sind je nach Funktion unterschiedlich. Bitte entnehmen Sie dem Kapitel 3 deren jeweilige Bedeutung.

### 1.1 Erster Zugangscodes

#### HINWEISE

- Vergeht während der Eingabe der einzelnen Zahlen eine Zeit von länger als 5 Sekunden, wechselt der Funk-Codetaster in den Normalbetrieb.
  - Ein Zahlencode, der ausschließlich aus der Ziffer **0** besteht, kann nicht programmiert werden.
1. Öffnen Sie den Schiebedeckel oder drücken Sie eine Taste, so dass die Tastatur leuchtet.
  2. Drücken Sie die Schlüssel-Taste.
  3. Drücken Sie die Zifferntaste **1** für den ersten Speicherplatz.
  4. Drücken Sie die Schlüssel-Taste.
  5. Geben Sie einen 4- bis 6-stelligen Zahlencode ein.
  6. Drücken Sie die Schlüssel-Taste.
  7. Geben Sie den Zahlencode erneut ein.
  8. Drücken Sie die Schlüssel-Taste.

Die Programmierung ist abgeschlossen und der Funk-Codetaster befindet sich im Normalbetrieb.

#### HINWEIS

Geben Sie im 7. Schritt einen anderen Zahlencode ein, führt dieses zum Abbruch der Programmierung und der Funk-Codetaster wechselt in den Normalbetrieb.

## 1.2 Zweiter bis zehnter Zugangscodes

Die Programmierung von weiteren Zugangscodes erfolgt wie im Kapitel 1.1 beschrieben. Im 3. Schritt müssen Sie anstelle der Zifferntaste **1** eine Zifferntaste wählen, die dem gewünschten Speicherplatz zugeordnet ist.

Die Speicherplätze von 1 bis 9 sind den entsprechenden Zifferntasten, der Speicherplatz 10 ist der Zifferntaste **0** zugeordnet.

#### HINWEISE

- Wird ein Speicherplatz gewählt, auf dem bereits ein Zahlencode gespeichert ist, führt dieses zum Abbruch der Programmierung.
- Wird ein Zahlencode eingegeben, der bereits auf einem Speicherplatz vorhanden ist, führt dieses zum Abbruch der Programmierung.

## 2 Ändern eines Zugangscodes

### HINWEISE

- Nach den einzelnen Schritten beim Ändern eines Zugangscodes leuchtet die LED blau oder rot und es ertönen Signaltöne. Diese Anzeigen und Töne sind je nach Funktion unterschiedlich. Bitte entnehmen Sie dem Kapitel 3 deren jeweilige Bedeutung.
  - Vergeht während der Eingabe der einzelnen Zahlen eine Zeit von länger als 5 Sekunden, wechselt der Funk-Codetaster in den Normalbetrieb.
  - Ein Zahlencode, der ausschließlich aus der Ziffer **0** besteht, kann nicht programmiert werden.
1. Öffnen Sie den Deckel oder drücken Sie eine Taste, so dass die Tastatur leuchtet.
  2. Drücken Sie die Schlüssel-Taste.
  3. Geben Sie den Zahlencode ein, den Sie ändern möchten.
  4. Drücken Sie die Schlüssel-Taste.
  5. Geben Sie einen neuen 4- bis 6-stelligen Zahlencode ein.
  6. Drücken Sie die Schlüssel-Taste.
  7. Geben Sie den geänderten Zahlencode erneut ein.
  8. Drücken Sie die Schlüssel-Taste.

Die Änderung ist abgeschlossen und der Funk-Codetaster befindet sich im Normalbetrieb.

#### HINWEIS

Geben Sie im 7. Schritt einen anderen oder einen schon vorhandenen Zahlencode ein, führt dieses zum Abbruch der Änderung und der Funk-Codetaster wechselt in den Normalbetrieb.

### 3 LED-Anzeige / Signaltöne

#### Blau (BU)

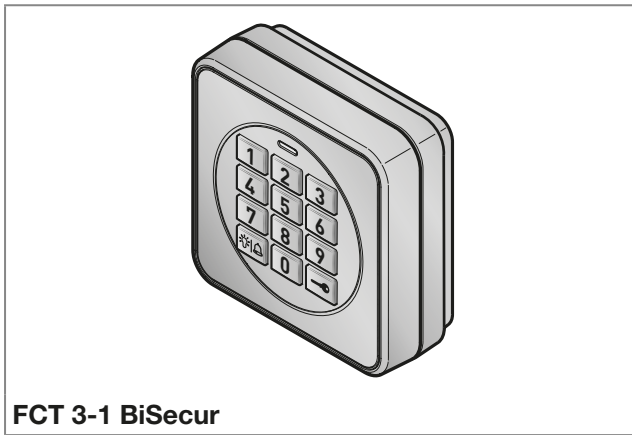
Zustand	Signalton	Funktion
leuchtet kurz	kurzer Signalton	Quittierung für einen Tastendruck
leuchtet lang	langer Signalton	Quittierung für einen richtigen Zahlencode
		Speichern einer Eingabe
		Wechsel in den Normalbetrieb
		Ende der Sperrzeit nach mehrmaliger Falscheingabe eines Zahlencodes
blinkt 4 Sek. langsam, blinkt 2 Sek. schnell, leuchtet lang	kurze Signaltöne, kurze Signaltöne, langer Signalton	beim Lernen wurde ein gültiger Funkcode erkannt
		Geräte-Reset wird durchgeführt bzw. abgeschlossen
blinkt schnell	kurze Signaltöne	ein Funkcode wird gesendet
blinkt 5x		Änderungsmodus aktiv
blinkt langsam		Einstellung für das wiederholte Senden: aktiv
blinkt schnell		Einstellung für das wiederholte Senden: nicht aktiv

#### Rot (RD)

Zustand	Signalton	Funktion
blinkt 2x		die Batterien sind fast leer
blinkt 3x	kurze Signaltöne	falsche Eingabe eines Zahlencodes
		bei der Programmierung eines Zugangscodes: <ul style="list-style-type: none"> <li>• Speicherplatz ist belegt</li> <li>• Zahlencode ist bereits vorhanden</li> </ul>
		bei der Neucodierung eines Speicherplatzes wurde kein Funkcode generiert

#### Blau (BU) und Rot (RD)

Zustand	Signalton	Funktion
abwechselndes Blinken	kurze Signaltöne	Funk-Codetaster befindet sich im Modus Vererben / Senden



FCT 3-1 BiSecur

## 1 Programmieren der Zugangscodes

### HINWEIS

Nach den einzelnen Schritten beim Programmieren der Zugangscodes leuchtet die LED blau oder rot. Diese Anzeigen sind je nach Funktion unterschiedlich.

► Siehe Kapitel 3

### 1.1 Erster Zugangscod

#### HINWEISE

- Vergeht während der Eingabe der einzelnen Zahlen eine Zeit von länger als 5 Sekunden, wechselt der Funk-Codetaster in den Normalbetrieb.
- Ein Zahlencode, der ausschließlich aus der Ziffer 0 besteht, kann nicht programmiert werden.

1. Drücken Sie eine Taste, so dass die Tastatur leuchtet.
2. Drücken Sie die Schlüsseltaste.
3. Drücken Sie die Zifferntaste 1 für den ersten Speicherplatz.
4. Drücken Sie die Schlüsseltaste.
5. Geben Sie einen 4-stelligen Zahlencode ein.
6. Drücken Sie die Schlüsseltaste.
7. Geben Sie den Zahlencode erneut ein.
8. Drücken Sie die Schlüsseltaste.

Die Programmierung ist abgeschlossen und der Funk-Codetaster befindet sich im Normalbetrieb.

#### HINWEIS

Wird im 7. Schritt ein andere Zahlencode eingegeben, führt dieses zum Abbruch der Programmierung und der Funk-Codetaster wechselt in den Normalbetrieb.

### 1.2 Zweiter und dritter Zugangscod

Die Programmierung von weiteren Zugangscodes erfolgt wie im Kapitel 1.1 beschrieben. Im 3. Schritt muss anstelle der Zifferntaste 1 eine Zifferntaste gewählt werden, die dem gewünschten Speicherplatz zugeordnet ist.

Die Speicherplätze von 1 bis 3 sind den entsprechenden Zifferntasten zugeordnet.

#### HINWEISE

- Wird ein Speicherplatz gewählt, auf dem bereits ein Zahlencode gespeichert ist, führt dieses zum Abbruch der Programmierung.
- Wird ein Zahlencode eingegeben, der bereits auf einem Speicherplatz vorhanden ist, führt dieses zum Abbruch der Programmierung. Dieser Abbruch wird nach dem Drücken der Schlüsseltaste angezeigt.

## 2 Ändern eines Zugangscodes

### HINWEISE

- Nach den einzelnen Schritten beim Ändern eines Zugangscodes leuchtet die LED blau oder rot. Diese Anzeigen sind je nach Funktion unterschiedlich.
- Siehe Kapitel 3
- Vergeht während der Eingabe der einzelnen Zahlen eine Zeit von länger als 5 Sekunden, wechselt der Funk-Codetaster in den Normalbetrieb.
  - Ein Zahlencode, der ausschließlich aus der Ziffer 0 besteht, kann nicht programmiert werden.
1. Drücken Sie eine Taste, so dass die Tastatur leuchtet.
  2. Drücken Sie die Schlüsseltaste.
  3. Geben Sie den Zahlencode ein, den Sie ändern möchten.
  4. Drücken Sie die Schlüsseltaste.
  5. Geben Sie einen neuen 4-stelligen Zahlencode ein.
  6. Drücken Sie die Schlüsseltaste.
  7. Geben Sie den geänderten Zahlencode erneut ein.
  8. Drücken Sie die Schlüsseltaste.

Die Änderung ist abgeschlossen und der Funk-Codetaster befindet sich im Normalbetrieb.

### HINWEIS

Geben Sie im 7. Schritt einen anderen oder einen schon vorhandenen Zahlencode ein, führt dieses zum Abbruch der Änderung und der Funk-Codetaster wechselt in den Normalbetrieb.

## 3 LED-Anzeige

### Blau (BU)

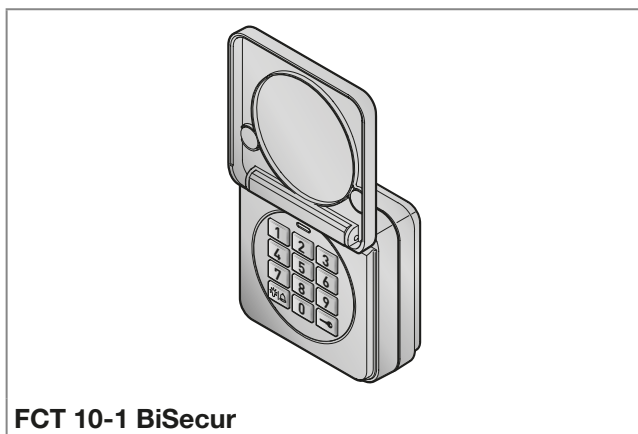
Zustand	Funktion
leuchtet kurz	Quittierung für einen Tastendruck
leuchtet lang	Quittierung für einen richtigen Zahlencode
	Speichern einer Eingabe
	Wechsel in den Normalbetrieb
leuchtet 2 s, blinkt langsam, blinkt 2 s schnell	beim Lernen wurde ein gültiger Funkcode erkannt
blinkt 4 Sek. langsam, blinkt 2 Sek. schnell, leuchtet lang	Geräte-Reset wird durchgeführt und abgeschlossen
blinkt schnell	ein Funkcode wird gesendet

### Rot (RD)

Zustand	Funktion
blinkt 2 x, anschließend wird der Funk-Code noch gesendet	Batterie sollte in Kürze ersetzt werden
blinkt 2 x, anschließend wird der Funk-Code nicht mehr gesendet	Batterie muss umgehend ersetzt werden
blinkt 3x	falsche Eingabe eines Zahlencodes
	bei der Programmierung eines Zugangscodes: <ul style="list-style-type: none"> <li>• Speicherplatz ist belegt</li> <li>• Zahlencode ist bereits vorhanden</li> </ul>

### Blau (BU) und Rot (RD)

Zustand	Funktion
abwechselndes Blinken	Funk-Codetaster befindet sich im Modus Vererben / Senden



FCT 10-1 BiSecur

## 1 Programmieren der Zugangscodes

### HINWEIS

Nach den einzelnen Schritten beim Programmieren der Zugangscodes leuchtet die LED blau oder rot und es ertönen Signaltöne. Diese Anzeigen und Töne sind je nach Funktion unterschiedlich.

► Siehe Kapitel 3

### 1.1 Erster Zugangscod

#### HINWEISE

- Vergeht während der Eingabe der einzelnen Zahlen eine Zeit von länger als 5 Sekunden, wechselt der Funk-Codetaster in den Normalbetrieb.
- Ein Zahlencode, der ausschließlich aus der Ziffer 0 besteht, kann nicht programmiert werden.

1. Öffnen Sie den Deckel oder drücken Sie eine Taste, so dass die Tastatur leuchtet.
2. Drücken Sie die Schlüsseltaste.
3. Drücken Sie die Zifferntaste 1 für den ersten Speicherplatz.
4. Drücken Sie die Schlüsseltaste.
5. Geben Sie einen 4- bis 6-stelligen Zahlencode ein.
6. Drücken Sie die Schlüsseltaste.
7. Geben Sie den Zahlencode erneut ein.
8. Drücken Sie die Schlüsseltaste.

Die Programmierung ist abgeschlossen und der Funk-Codetaster befindet sich im Normalbetrieb.

#### HINWEIS

Wird im 7. Schritt ein andere Zahlencode eingegeben, führt dieses zum Abbruch der Programmierung und der Funk-Codetaster wechselt in den Normalbetrieb.

## 1.2 Zweiter bis zehnter Zugangscod

Die Programmierung von weiteren Zugangscodes erfolgt wie im Kapitel 1.1 beschrieben. Im 3. Schritt muss anstelle der Zifferntaste 1 eine Zifferntaste gewählt werden, die dem gewünschten Speicherplatz zugeordnet ist.

Die Speicherplätze von 1 bis 9 sind den entsprechenden Zifferntasten, der Speicherplatz 10 ist der Zifferntaste 0 zugeordnet.

#### HINWEISE

- Wird ein Speicherplatz gewählt, auf dem bereits ein Zahlencode gespeichert ist, führt dieses zum Abbruch der Programmierung.
- Wird ein Zahlencode eingegeben, der bereits auf einem Speicherplatz vorhanden ist, führt dieses zum Abbruch der Programmierung. Dieser Abbruch wird nach dem Drücken der Schlüsseltaste angezeigt.

## 2 Ändern eines Zugangscodes

#### HINWEISE

- Nach den einzelnen Schritten beim Ändern eines Zugangscodes leuchtet die LED blau oder rot und es ertönen Signaltöne. Diese Anzeigen und Töne sind je nach Funktion unterschiedlich.
- Siehe Kapitel 3
- Vergeht während der Eingabe der einzelnen Zahlen eine Zeit von länger als 5 Sekunden, wechselt der Funk-Codetaster in den Normalbetrieb.
- Ein Zahlencode, der ausschließlich aus der Ziffer 0 besteht, kann nicht programmiert werden.

1. Öffnen Sie den Deckel oder drücken Sie eine Taste, so dass die Tastatur leuchtet.
2. Drücken Sie die Schlüsseltaste.
3. Geben Sie den Zahlencode ein, den Sie ändern möchten.
4. Drücken Sie die Schlüsseltaste.
5. Geben Sie einen neuen 4- bis 6-stelligen Zahlencode ein.
6. Drücken Sie die Schlüsseltaste.
7. Geben Sie den geänderten Zahlencode erneut ein.
8. Drücken Sie die Schlüsseltaste.

Die Änderung ist abgeschlossen und der Funk-Codetaster befindet sich im Normalbetrieb.

#### HINWEIS

Geben Sie im 7. Schritt einen anderen oder einen schon vorhandenen Zahlencode ein, führt dieses zum Abbruch der Änderung und der Funk-Codetaster wechselt in den Normalbetrieb.

### 3 LED-Anzeige

#### Blau (BU)

Zustand	Signalton	Funktion
leuchtet kurz	kurzer Signalton	Quittierung für einen Tastendruck
leuchtet lang	langer Signalton	Quittierung für einen richtigen Zahlencode
		Speichern einer Eingabe
		Wechsel in den Normalbetrieb
		Ende der Sperrzeit nach mehrmaliger Falscheingabe eines Zahlencodes
leuchtet 2 s, blinkt langsam, blinkt 2 s schnell	langer Signalton, kurzer Signalton, kurzer Signalton	beim lernen wurde ein gültiger Funkcode erkannt
blinkt 4 s langsam, blinkt 2 s schnell, leuchtet lang	kurze Signaltöne, kurze Signaltöne, langer Signalton	Geräte-Reset wird durchgeführt bzw. abgeschlossen
blinkt schnell	kurze Signaltöne	ein Funkcode wird gesendet
	langer Signalton	Änderungsmodus aktiv
blinkt langsam		Einstellung für das wiederholte Senden: aktiv
blinkt schnell		Einstellung für das wiederholte Senden: nicht aktiv

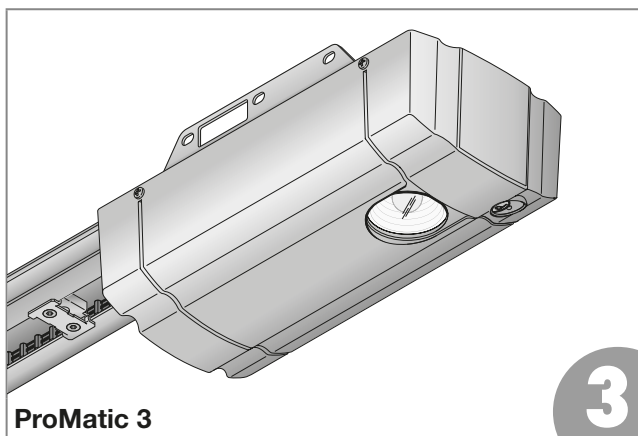
#### Rot (RD)

Zustand	Signalton	Funktion
blinkt 2 x, anschließend wird der Funk-Code noch gesendet		Batterie sollte in Kürze ersetzt werden
blinkt 2 x, anschließend wird der Funk-Code nicht mehr gesendet		Batterie muss umgehend ersetzt werden
blinkt 3x	kurze Signaltöne	falsche Eingabe eines Zahlencodes
		bei der Programmierung eines Zugangscodes: <ul style="list-style-type: none"> <li>• Speicherplatz ist belegt</li> <li>• Zahlencode ist bereits vorhanden</li> </ul>
		bei der Neucodierung eines Speicherplatzes wurde kein Funkcode generiert

#### Blau (BU) und Rot (RD)

Zustand	Signalton	Funktion
abwechselndes Blinken	kurze Signaltöne	Funk-Codetaster befindet sich im Modus Vererben / Senden

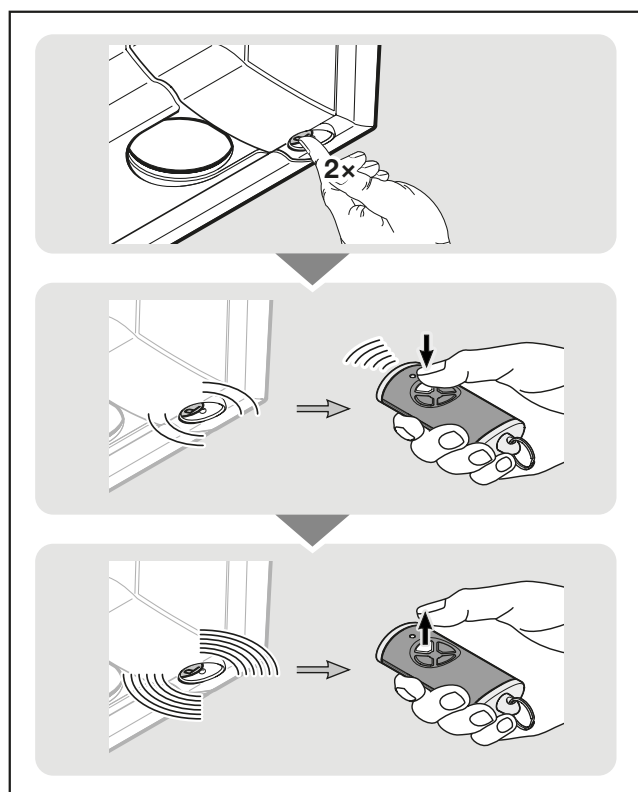




### 1 Einlernen der Funktion Teilöffnung

Es kann eine werkseitig voreingestellte oder frei wählbare Torposition programmiert werden.

	ca. 260 mm Schlittenweg vor der Endlage <i>Tor-Zu</i>
wählbar	mind. 120 mm Schlittenweg vor jeder Endlage



### 2 Die voreingestellte Position einlernen

1. Fahren Sie das Tor in die Endlage *Tor-Auf* oder *Tor-Zu*.
2. Drücken Sie den Taster **P** in der Antriebshäube 2 x kurz. Weiteres 1 x Drücken beendet den Vorgang sofort.

Die rote LED im transparenten Taster der Antriebshäube blinkt 2 x.

3. Bringen Sie die Handsender, deren Funkcode Sie vererben möchten, in den Modus **Vererben / Senden**. Wird ein gültiger Funkcode erkannt, blinkt die rote LED im transparenten Taster der Antriebshäube schnell.

4. Lassen Sie die Handsendertaste los.

#### Die Handsendertaste ist für die Funktion Teilöffnung eingelernt.

Die rote LED im transparenten Taster blinkt langsam und es können weitere Handsendertasten eingelernt werden.

5. Wiederholen Sie zum Einlernen weiterer Handsendertasten die Schritte 3 + 4.

### 3 Eine frei wählbare Position einlernen

1. Fahren Sie das Tor in die gewünschte Position, jedoch mind. 120 mm von der Endlage entfernt.

2. Drücken Sie den Taster **P** in der Antriebshäube 2 x kurz. Weiteres 1 x Drücken beendet den Vorgang sofort.

Die rote LED im transparenten Taster der Antriebshäube blinkt 2 x.

3. Drücken Sie die Handsendertaste, die eingelernt werden soll, so lange, bis die rote LED im transparenten Taster schnell blinkt.

4. Lassen Sie die Handsendertaste los.

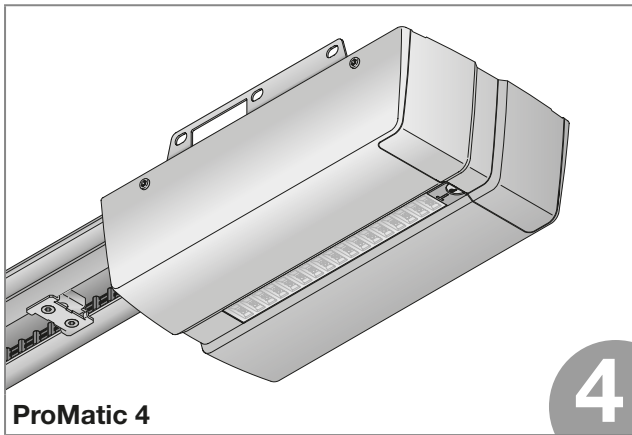
Die Handsendertaste ist für die Funktion *Teilöffnung* eingelernt.

Die rote LED blinkt und es können weitere Handsendertasten eingelernt werden.

5. Wiederholen Sie zum Einlernen weiterer Handsendertasten die Schritte 3 + 4.

Wird die selbe Handsendertaste auf zwei unterschiedliche Kanäle gelernt, wird die auf dem zuerst gelernten Kanal gelöscht.

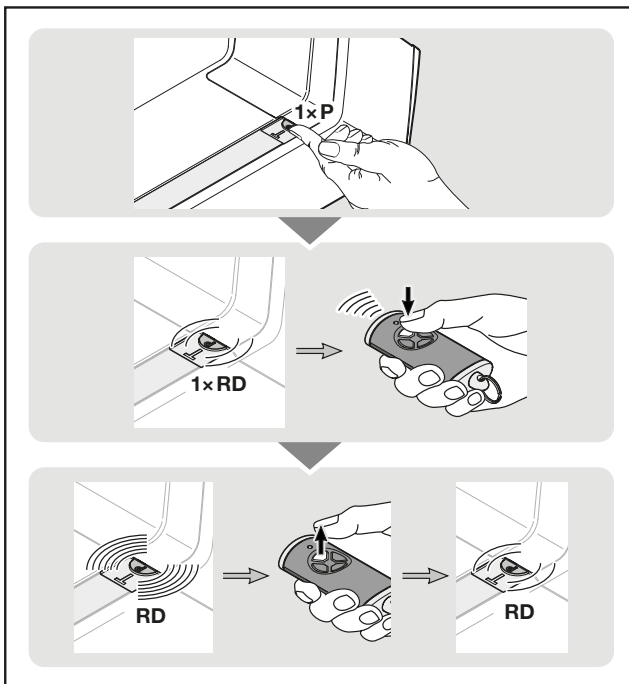




ProMatic 4

4

### 1 Funkcode für die Funktion Impuls lernen



1. Drücken Sie die **P**-Taste in der Antriebshaube 1 x. Die LED in der transparenten Taste blinkt 1 x rot.
2. Drücken und halten Sie die Handsendertaste, von der Sie den Funkcode senden möchten. Wenn ein gültiger Funkcode erkannt wird, blinkt die LED in der transparenten Taste schnell rot.
3. Lassen Sie die Handsendertaste los. Die LED in der transparenten Taste blinkt langsam rot.

**Die Handsendertaste ist betriebsbereit eingelernt.**

### 2 Funkcode für weitere Funktionen lernen

► Gehen Sie genauso vor, wie bei der Funktion Impuls. Durch Drücken der **P**-Taste in der Antriebshaube wählen Sie die gewünschte Funktion.

Antriebsbeleuchtung	2 x drücken
<b>Teilöffnung</b>	<b>3 x drücken</b>
Richtungswahl Tor-AUF	4 x drücken
Richtungswahl Tor-ZU	5 x drücken
Lüften	6 x drücken
Alle Funktionen (z. B. homee Brain)	7 x drücken

Die LED in der transparenten Taste blinkt 1 x, 2 x, 3 x, 4 x, 5 x, 6 x oder 7 x rot.

### 3 Position einstellen / ändern

1. Fahren Sie das Tor mit der **T**-Taste, über den eingelernten Funkcode Impuls oder ein externes Bedienelement mit Impulsfunktion in die gewünschte Position.
2. Stellen Sie DIL-Schalter F auf ON und wählen die gewünschte Funktion. Die LED blinkt rot entsprechend des Parameters.

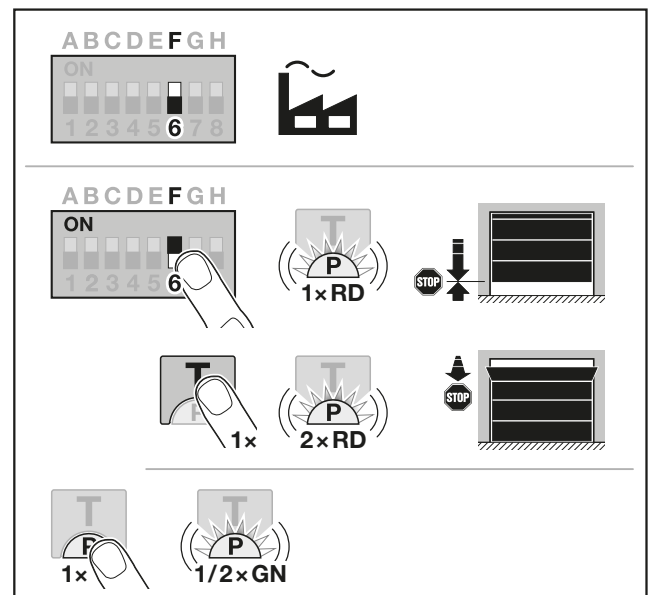
<b>OFF</b>	Teilöffnung / Lüften	
<b>ON</b>	Position ändern EIN	
	1 x blinken	<b>Teilöffnung</b>
	2 x blinken	Lüften

3. Drücken Sie die **P**-Taste, um diese Position zu speichern. Die LED blinkt grün entsprechend des eingestellten Parameters.

**Die geänderte Position ist gespeichert.**

Wenn die gewählte Position zu nah an der Torendlage ZU ist, erscheint eine Fehlermeldung (LED blinkt dauerhaft 1 x rot). Automatisch wird die Position der Werkseinstellung eingestellt oder die zuletzt gültige Position bleibt bestehen.

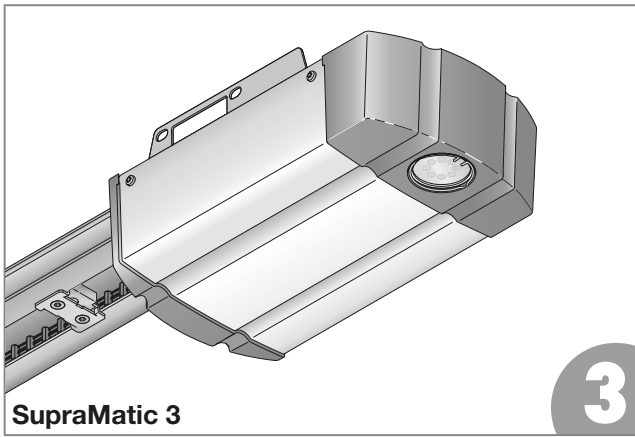
### 4 DIL-Schalter F: Position Teilöffnung ändern



Die Position Teilöffnung ist abhängig vom Tortyp und werkseitig voreingestellt.

#### Teilöffnung

	ca. 260 mm Schlittenweg vor der Torendlage ZU
Bereich	ca. 120 mm Schlittenweg vor jeder Torendlage



### 1 Handsender anmelden

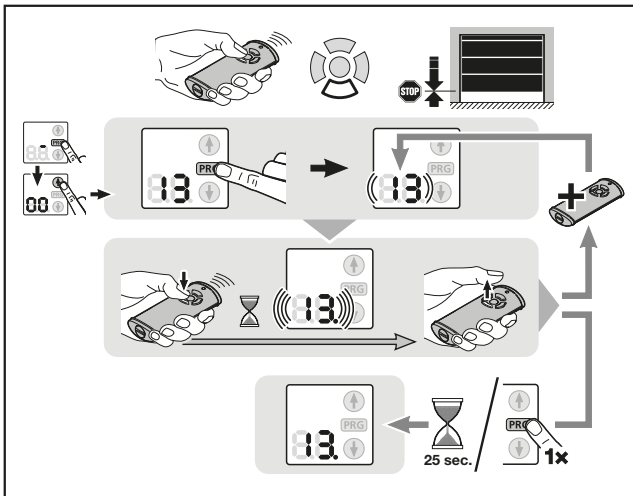
Es können max. 150 Funkcodes übertragen werden und auf die vorhandenen Kanäle aufgeteilt werden. Werden mehr als 150 Funkcodes übertragen, wird der zuerst übertragene gelöscht. Wird der Funkcode einer Handsendertaste für zwei unterschiedliche Funktionen übertragen, wird der Funkcode für die zuerst übertragene Funktion gelöscht.

Um einen Funkcode an den integrierten Funk-Empfänger zu übertragen, müssen folgende Voraussetzungen erfüllt sein:

- Der Antrieb ruht.
- Es ist keine Vorwarn- oder Aufhaltezeit aktiv.

### Menü 13

Funkcode für die Teilöffnung übertragen



### 2 Teilöffnung ändern

Die Position Teilöffnung ist abhängig vom Tortyp und werkseitig voreingestellt.

#### Sektionaltor

	ca. 260 mm Schlittenweg vor der Endlage <i>Tor-Zu</i> .
minimale Höhe	ca. 120 mm Schlittenweg vor jeder Endlage.

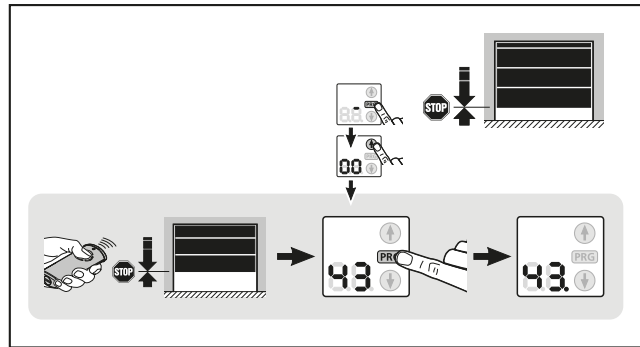
Die Position Teilöffnung wird über den 3. Funk-Kanal (Menü 13), einen externen Empfänger, die Zusatzplatine UAP 1 oder ein Impuls an den Klemmen 20/23 angefahren.

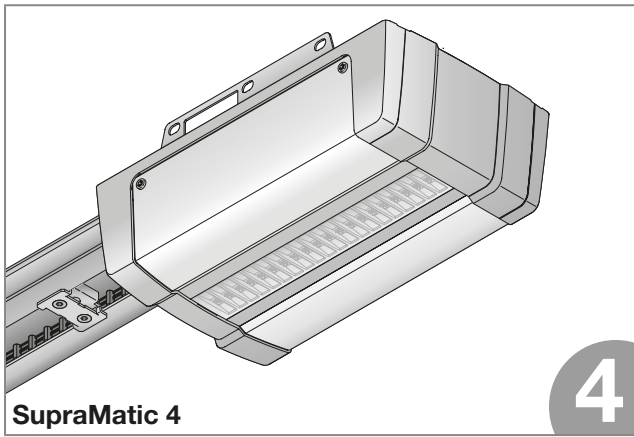
### 3 Die Position Teilöffnung ändern

1. Fahren Sie das Tor mit den Tasten und , über den eingelernten Funkcode *Impuls* oder ein externes Bedienelement mit Impulsfunktion in die gewünschte Position.
2. Wählen Sie das Menü **43** an.
3. Drücken Sie die Taste **PRG** bis der Dezimalpunkt neben der Menünummer leuchtet.

Die geänderte Position Teilöffnung ist gespeichert.

Ist die gewählte Höhe zu gering, erscheint die Ziffer **1** mit blinkendem Dezimalpunkt.





### 1 Handsender einlernen

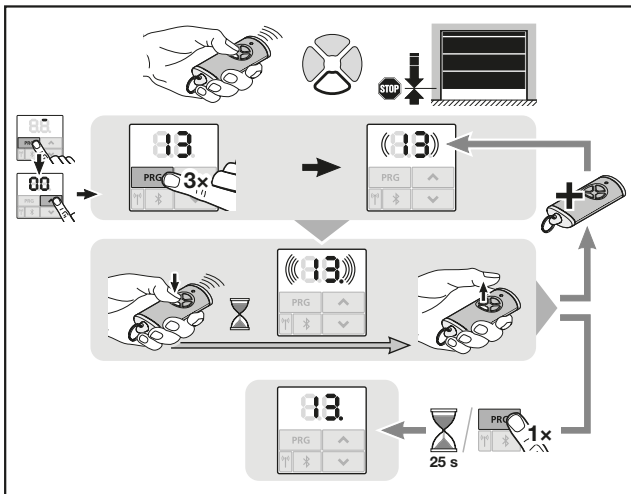
Der integrierte Funkempfänger kann max. 150 Funkcodes lernen. Die Funkcodes können auf die vorhandenen Kanäle aufgeteilt werden. Wenn mehr als 150 Funkcodes gelernt werden, dann sind die zuerst gelernten gelöscht. Wenn der Funkcode einer Handsendertaste für zwei unterschiedliche Funktionen gelernt wird, wird der Funkcode für die zuerst gelernte Funktion gelöscht.

Um einen Funkcode zu lernen, müssen folgende Voraussetzungen erfüllt sein:

- Der Antrieb ruht.
- Vorwarnzeit ist nicht aktiv.
- Aufhaltezeit ist nicht aktiv.

### Menü 13

Funkcode für Teilöffnung lernen



### 2 Position Teilöffnen ändern (Menü 23)

Die Position Teilöffnung ist abhängig vom Tortyp und werkseitig voreingestellt.

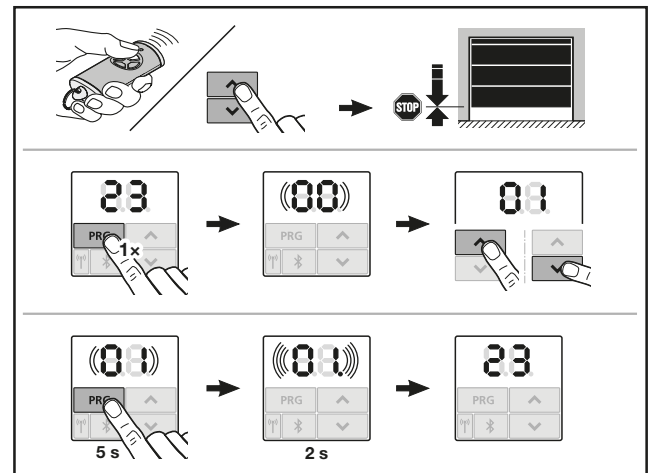
#### Teilöffnung

	ca. 260 mm Schlittenweg vor der Torendlage ZU
Bereich	ca. 120 mm Schlittenweg vor jeder Torendlage

Die Position Teilöffnung kann z. B. wie folgt angefahren werden:

- über den 3. Funkkanal (Menü 13)
- einen externen Empfänger
- die Zusatzplatine UAP 1-HCP
- einen Impuls an den Klemmen 20 / 23

### 3 Die Position Teilöffnung ändern



1. Fahren Sie das Tor mit den Tasten **▲** + **▼**, über den eingelernten Funkcode Impuls oder ein externes Bedienelement mit Impulsfunktion in die gewünschte Position.
2. Wählen Sie das Menü **23** an.  
– **00** blinkt.
3. Wählen Sie mit den Tasten **▲** + **▼** den Parameter der gewünschten Funktion.

23	Position ändern	
	<b>00</b>	Zurück ohne Ändern
	<b>01</b>	<b>Position Teilöffnen</b>
	<b>02</b>	Position Lüften

- **01** oder **02** blinkt.
4. Drücken Sie die Taste **PRG** für 5 Sekunden, um diese Position zu speichern.  
– **01** oder **02** blinkt 5 Sekunden.  
– **01** oder **02** blinkt mit Dezimalpunkt 2 Sekunden schnell.  
– **23** leuchtet.

#### Die geänderte Position ist gespeichert.

Wenn die gewählte Position außerhalb des zulässigen Bereichs ist, erscheint der Fehler **1** mit blinkendem Dezimalpunkt. Automatisch wird die Position der Werkseinstellung eingestellt oder die zuletzt gültige Position bleibt bestehen.

HÖRMANN KG Verkaufsgesellschaft  
Upheider Weg 94-98  
33803 Steinhagen  
Deutschland



4555344 B0